

Audio IP Manager

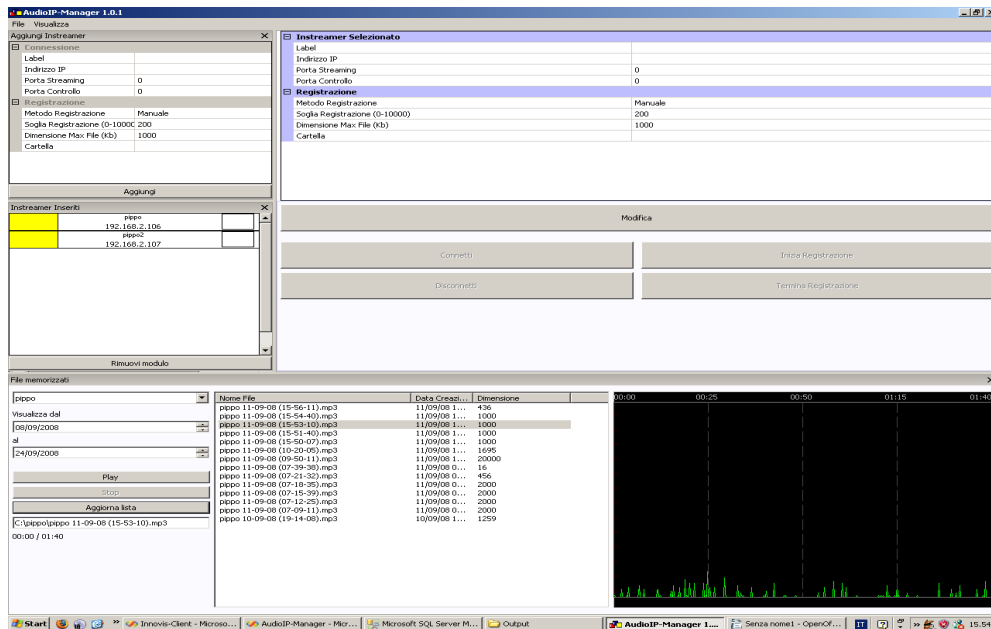
Guida Utente

Settembre 2008, Rev. 1.1

DGTech Engineering Solutions
via Calzolaria, 20 Bazzano (BO) -Italy

Email: info@dg-tech.it

www.dg-tech.it



Indice generale

Descrizione Programma.....	3
Installazione del software.....	3
Struttura del programma.....	4
Finestra Aggiungi Instreamer.....	5
Finestra Instreamer Inseriti.....	6
Finestra Instreamer Selezionato.....	7
Finestra File Memorizzati.....	9
Impostazioni del modulo Instreamer.....	10

Descrizione Programma

Audio IP Manager permette di registrare il flusso audio in codifica mp3 proveniente da sorgenti audio Instreamer della Barix. Il limite delle sorgenti audio registrabili contemporaneamente è dato dalle capacità della macchina su cui il software gira e dalla velocità della scheda di rete.

La registrazione di una sorgente audio può avvenire in modo automatico ogni volta che il volume della sorgente oltrepassa una determinata soglia, oppure in modo manuale.

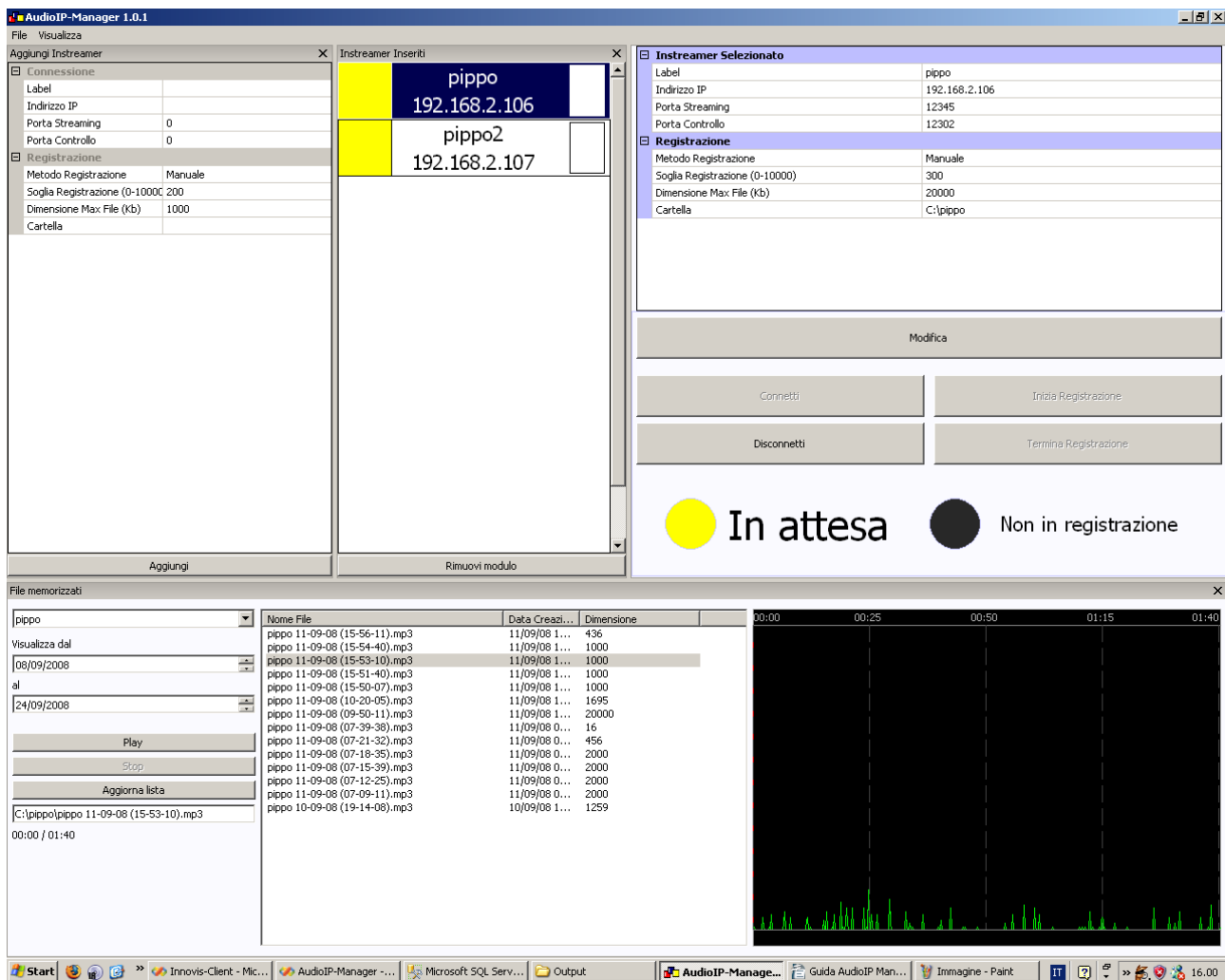
I file vengono registrati in file mp3; ad ogni sorgente può essere assegnata una diversa cartella di salvataggio dei file. Il formato di salvataggio dei file è il seguente [NOME SORGENTE] [ORA_INIZIO REGISTRAZIONE] [GIORNO].mp3.

Può essere definita una dimensione massima dei file salvati; nel caso una registrazione ecceda il limite impostato, il file viene automaticamente chiuso e ne viene creato uno nuovo.

Installazione del software

Per installare il software occorre lanciare il file "**Setup AudiolP Manager 1.1.exe**" e seguire le indicazioni riportate. La cartella di destinazione del programma è, di default, C:\Programmi\DGTech\AudioIPManager.

Struttura del programma



La finestra del programma è divisa in 4 sezioni: Aggiungi Instreamer, Lista Instreamer, Instreamer Selezionato e File Memorizzati.

Nella finestra "Aggiungi Instreamer" è possibile aggiungere un nuovo modulo al programma.

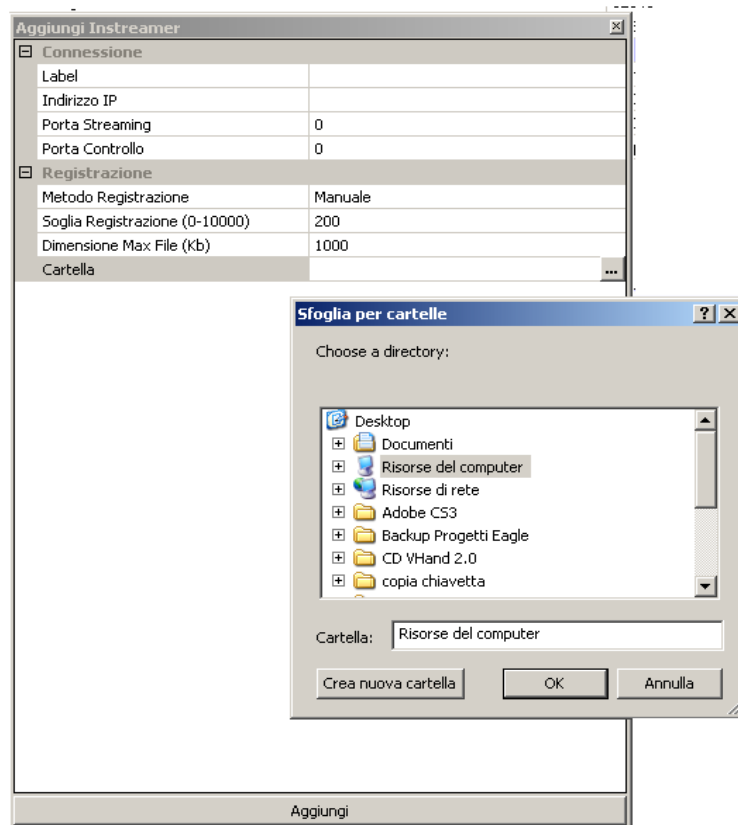
Nella finestra "Instreamer Inseriti" vengono riportati tutti i moduli inseriti e il loro relativo stato di connessione e registrazione. Da questa finestra è possibile selezionare un determinato modulo per modificarne i parametri nella finestra "Instreamer Selezionato"

La finestra "Instreamer Selezionato" riporta i parametri dell'instreamer selezionato nella finestra "Lista Instreamer", da questa finestra è possibile modificare i parametri del modulo, effettuare la disconnessione/connessione con il modulo e far partire o terminare una registrazione.

La finestra "File Memorizzati" permette di visualizzare tutti i file registrati in un determinato periodo di tempo relativamente ad un determinato modulo. Un volta selezionato un file viene visualizzato il tracciato dei livelli di volume del file stesso.

Dal menu "Visualizza" è possibile nascondere/visualizzare i tre pannelli mobili "Aggiungi Instreamer", "Instreamer Inseriti" e "File Memorizzati". Il pannello "Instreamer Selezionato" è sempre visibile.

Finestra Aggiungi Instreamer



Tramite questa finestra è possibile aggiungere un modulo Instreamer al programma. Il pulsante **“Aggiungi”** permette di inserire il modulo.

Parametri di Connessione

Label Nome del modulo Instreamer

Indirizzo IP Indirizzo IP del modulo Instreamer

Porta Streaming Porta sulla quale il modulo sta effettuando lo streaming

Porta Controllo Porta di controllo del modulo Instreamer

Per la definizione dei parametri *Porta Streaming* e *Porta Controllo* ci si riferisca al paragrafo “Impostazioni Modulo Instreamer”.

Parametri di Registrazione

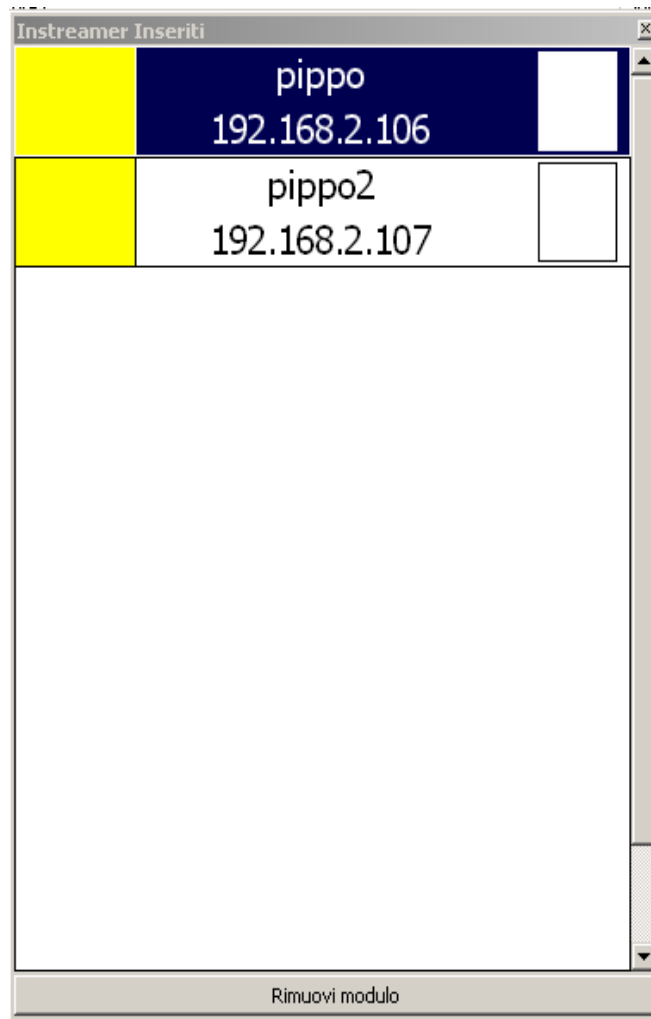
Metodo Registrazione: se *Manuale* allora la registrazione viene fatta partire dall'operatore, se *Automatico* allora la registrazione parte ogni volta che il volume rilevato supera la soglia di registrazione;

Soglia di Registrazione: definisce il livello di volume in ingresso oltre al quale la registrazione automatica viene fatta partire

Dimensione Max file: definisce la massima dimensione di un file di registrazione in KB. Se un file oltrepassa questa soglia viene chiuso e ne viene creato uno nuovo.

Cartella: percorso della cartella nella quale verranno salvati i file di registrazione

Finestra Instreamer Inseriti



In questa finestra vengono visualizzati tutti gli Instreamer inseriti nel programma. Sulla destra viene riportato lo stato di connessione (ROSSO non connesso, GIALLO in connessione, VERDE connesso), il nome assegnato al modulo e il relativo indirizzo IP. Sulla sinistra, nel caso il modulo sia connesso, viene riportato il livello di volume rilevato.

Cliccando con il tasto sinistro del mouse si seleziona un determinato modulo (sfondo blu invece che bianco) e le relative informazioni compaiono nella finestra “**Instreamer Selezionato**”.

Premendo il pulsante “**Rimuovi Modulo**”, il modulo selezionato viene rimosso dal programma.

Finestra *Instreamer Selezionato*

☐ Instreamer Selezionato	
Label	pippo
Indirizzo IP	192.168.2.106
Porta Streaming	12345
Porta Controllo	12302
☐ Registrazione	
Metodo Registrazione	Manuale
Soglia Registrazione (0-10000)	300
Dimensione Max File (Kb)	20000
Cartella	C:\pippo

Modifica

Connetti	Inizia Registrazione
Disconnetti	Termina Registrazione

 **In attesa**  **Non in registrazione**

In questa finestra compaiono le informazioni dettagliate relative al modulo selezionato precedentemente nella finestra "*Instreamer Inseriti*".

In alto è possibile modificare i parametri del modulo. I valori sono gli stessi della finestra "Aggiungi Instreamer".

Premendo il pulsante "**Modifica**" vengono modificati i parametri del modulo, automaticamente viene effettuata la disconnessione dal modulo e terminata una eventuale registrazione. Per riconnettere il modulo occorre premere il pulsante "Connetti".

In basso viene riportato lo stato del modulo, a sinistra viene riportato lo stato di connessione (GIALLO = in attesa di connessione ROSSO = disconnesso VERDE = connesso), a destra lo stato di registrazione (NERO = non in registrazione ROSSO = in registrazione).

Sono disponibili anche 4 pulsanti:

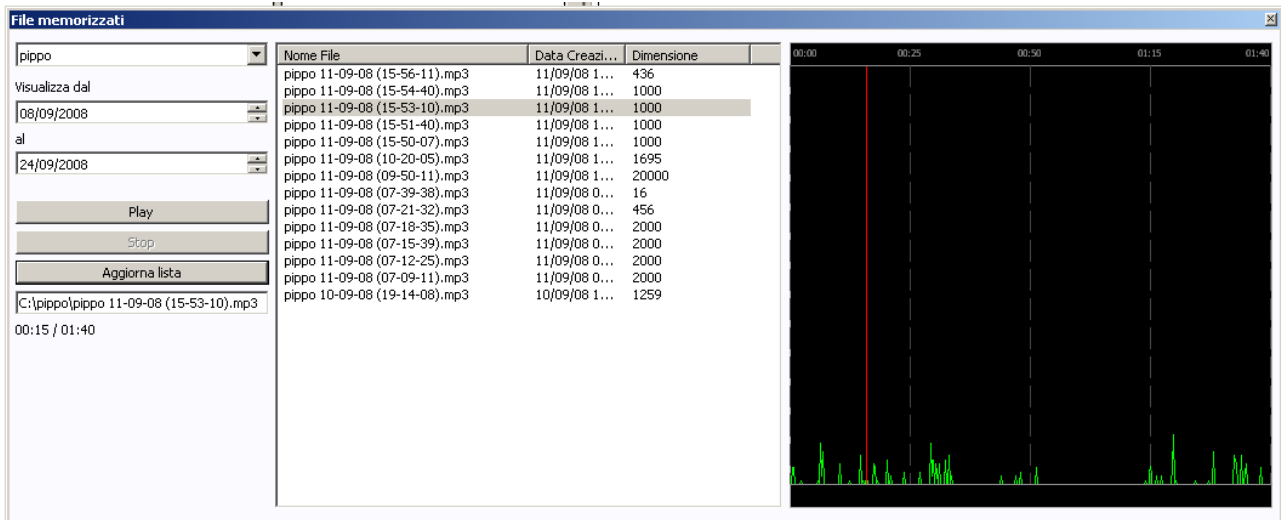
Connetti: effettua le connessione con il modulo nel caso questo sia disconnesso, questo pulsante è attivo solo nel caso il modulo non sia connesso;

Disconnetti: effettua la disconnessione dal modulo, questo pulsante è attivo solo nel caso il modulo sia connesso o in attesa di connessione;

Inizia Registrazione: inizia un registrazione manuale, attivo solo se il metodo di registrazione è Manuale e se non c'è nessuna;

Termina Registrazione: termina la registrazione, è attivo solo nel caso il metodo di registrazione sia manuale e sia attiva una registrazione.

Finestra File Memorizzati



The screenshot shows a software window titled "File memorizzati". On the left, there is a control panel with a dropdown menu set to "pippo", a "Visualizza dal" field set to "08/09/2008", and an "al" field set to "24/09/2008". Below these are buttons for "Play", "Stop", and "Aggiorna lista". At the bottom left, the selected file path is shown as "C:\pippo\pippo 11-09-08 (15-53-10).mp3" and the progress is "00:15 / 01:40". The main area is a table with columns "Nome File", "Data Creazi...", and "Dimensione". The table lists 15 MP3 files with their creation dates and sizes. On the right, there is a waveform visualization of the selected file, with a red vertical line indicating the current playback position at approximately 00:15. The waveform shows amplitude over time, with markers at 00:00, 00:25, 00:50, 01:15, and 01:40.

Nome File	Data Creazi...	Dimensione
pippo 11-09-08 (15-56-11).mp3	11/09/08 1...	436
pippo 11-09-08 (15-54-40).mp3	11/09/08 1...	1000
pippo 11-09-08 (15-53-10).mp3	11/09/08 1...	1000
pippo 11-09-08 (15-51-40).mp3	11/09/08 1...	1000
pippo 11-09-08 (15-50-07).mp3	11/09/08 1...	1000
pippo 11-09-08 (10-20-05).mp3	11/09/08 1...	1695
pippo 11-09-08 (09-50-11).mp3	11/09/08 1...	20000
pippo 11-09-08 (07-39-38).mp3	11/09/08 0...	16
pippo 11-09-08 (07-21-32).mp3	11/09/08 0...	456
pippo 11-09-08 (07-18-35).mp3	11/09/08 0...	2000
pippo 11-09-08 (07-15-39).mp3	11/09/08 0...	2000
pippo 11-09-08 (07-12-25).mp3	11/09/08 0...	2000
pippo 11-09-08 (07-09-11).mp3	11/09/08 0...	2000
pippo 10-09-08 (19-14-08).mp3	10/09/08 1...	1259

Da questa finestra è possibile visualizzare e mandare in esecuzione tutti i file memorizzati, relativamente ad un determinato Instreamer. In particolare vengono visualizzati tutti i file *.mp3 presenti nella cartella specificata all'inserimento del modulo.

In alto a sinistra tramite il menu a tendina è possibile selezionare uno dei moduli inseriti, premendo il pulsante **“Aggiorna Lista”** viene effettuato l'aggiornamento della lista dei file. Vengono visualizzati solo i file creati nel periodo compreso dalla data specificata nel controllo **“Visualizza Dal”** alla data specificata nel controllo **“al”**.

Cliccando su un file della lista automaticamente viene aggiornata a destra la visualizzazione dei livelli audio del file. Cliccando su un determinato punto è possibile modificare l'esecuzione del file audio. Cliccando con il tasto destro sulla finestrella è possibile incrementare o decrementare lo zoom della finestra.

Premendo il tasto **“Play”**, nel caso un file sia selezionato, è possibile eseguire la traccia registrata.

In basso a sinistra vengono riportati il nome del file selezionato e l'avanzamento della traccia nel caso questa sia in esecuzione.

Per terminare l'esecuzione di una traccia occorre premere il pulsante **“Stop”**. Nel caso una traccia risulti in esecuzione non è possibile selezionare un nuovo file.

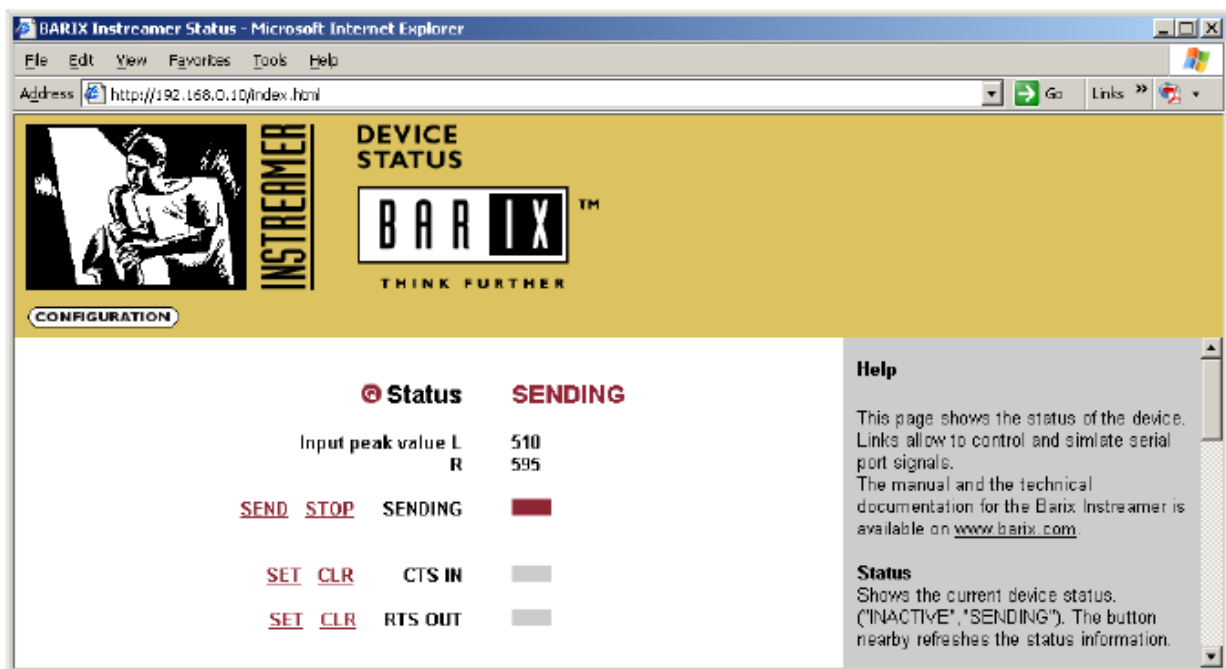
Impostazioni del modulo Instreamer

Una volta collegato il modulo alla rete locale per la prima volta questo sceglie un indirizzo IP valido, tramite un auricolare o cuffie stereo collegate all'uscita audio del modulo è possibile ricavare l'indirizzo ricavato in quanto il modulo esegue un messaggio vocale all'avvio che riporta l'indirizzo IP assegnato. Per maggiori informazioni riguardo i collegamenti e le impostazioni, fare riferimento al manuale dell'Instreamer, che può essere scaricato presso il seguente link:

<http://www.barix.com/downloads.php?pid=81>

Per modificare le impostazione del modulo occorre aprire un browser web (ad esempio Mozilla o Internet Explorer) e digitare l'indirizzo riportato (ad esempio 192.167.1.123).

Se l'indirizzo IP inserito è corretto compare la pagina iniziale del modulo nella quale viene riportato lo stato del modulo e il volume della sorgente audio in ingresso.



Premendo il pulsante “**Configuration**” si accede alla pagina di configurazione del modulo.

SETTINGS							
NETWORK	AUDIO	STREAMING	I/O	CONTROL	SERIAL	SECURITY	
IP Address	[0]	[.]	[0]	[.]	[0]	[.]	[0]
Netmask	[0]	[.]	[0]	[.]	[0]	[.]	[0]
Gateway IP Address	[0]	[.]	[0]	[.]	[0]	[.]	[0]
Use SonicIP®	<input checked="" type="radio"/> Yes <input type="radio"/> No						
[Apply]		[Cancel]					

Nella sezione “**Networking**” è possibile definire un indirizzo IP fisso del modulo, oltre ad altre informazioni. Per salvare le modifiche occorre premere il tasto “**Apply**”, quindi il

modulo effettuerà un riavvio.

Nella sezione “**Audio**” è possibile definire il tipo di flusso audio (“Encoding + Frequency”) che l'Instreamer invierà al programma Audio IP Manager e il tipo di sorgente audio (“Input Source”).

The screenshot shows a settings window titled "SETTINGS" with a tabbed interface. The "AUDIO" tab is selected. The settings are as follows:

- Input source:** Radio buttons for Line (selected), SPDIF optical, and SPDIF coaxial.
- Channel Mode:** Radio buttons for stereo (selected) and mono.
- Encoding+Frequency:** Dropdown menu set to "MPEG1 / 48 kHz (MP3)".
- MPEG Encoding quality:** Dropdown menu set to "7 Highest".
- Advanced Encoder Settings:**
 - A/D amplifier gain:** Dropdown menu set to "-3" dB.
 - MP3 Frame CRC:** Radio buttons for enable and disable (selected).
 - MP3 Bitreservoir Mode:** Radio buttons for used and kept empty (selected).
 - MP3 Channel Mode Extension:** Radio buttons for enable (selected) and disable MS-Stereo encoding.
 - MP3 Copyright Protection:** Radio buttons for enable (selected) and disable.
 - MP3 Stream Type:** Radio buttons for copy (selected) and original.
 - MP3 Emphasis:** Dropdown menu set to "none".

At the bottom of the window are "Apply" and "Cancel" buttons.

Per un corretto funzionamento del programma occorre selezionare il tipo **MPEG2 24Khz** nel menu a tendina “**Encoding + Frequency**” e 7 come “**Mpeg Encoding Quality**”.

I rimanenti parametri e sezioni non sono essenziali ai fini del funzionamento del programma Audio IP Manager.

Selezionando il pannello “**Streaming**” è possibile definire fino a 8 destinazioni del flusso audio in uscita (Sezione “Stream To”). “**Streaming mode**” deve essere impostato in “**Send always**”, gli altri parametri non sono influenti.

Ai fini del corretto funzionamento del programma, occorre definire nella sezione “**Stream To**” l'indirizzo IP della macchina su cui gira il programma Audio IP Manager e impostare “**Connection Type**” come “**Raw TCP**”. La porta definita in “**Port #**” dovrà corrispondere alla “**Porta Streaming**” definita la creazione del modulo nel programma Audio IP Manager.

Selezionando il pannello “**CONTROL**” si accede alla finestra di gestione delle porte di controllo dell'Instreamer. Occorre definire una porta per il parametro “**TCP Command Port**”. La stessa porta dovrà essere specificata alla creazione del modulo nel programma

Audio IP Manager nella sezione “Porta di Controllo”.

Le altre impostazioni non sono influenti ai fini del corretto funzionamento del programma di registrazione. Per maggiori informazioni a riguardo fare riferimento al manuale dell'Instreamer.

Pannello STREAMING:

SETTINGS

NETWORK AUDIO **STREAMING** I/O CONTROL SERIAL SECURITY

Own Name

Streaming mode

Trigger Level only for mode "send on Level"

Pre Trigger Start msec

Post Trigger Play msec

Buffer Underrun Mode (TCP)

Stream Packet Strategy

UDP Tx Source Port

Radio Path

icy-url / SIP user

icy-genre

Shoutcast stream

Type of Service/DSCP

Stream to

#	Conn. type	IP #	#	#	#	Port #
1	<input type="button" value="BRTP"/>	<input type="text" value="192"/>	<input type="text" value="168"/>	<input type="text" value="2"/>	<input type="text" value="88"/>	<input type="text" value="10000"/>
2	<input type="button" value="RTP"/>	<input type="text" value="0"/>	<input type="text" value="0"/>	<input type="text" value="0"/>	<input type="text" value="0"/>	<input type="text" value="0"/>
3	<input type="button" value="Raw UDP"/>	<input type="text" value="0"/>	<input type="text" value="0"/>	<input type="text" value="0"/>	<input type="text" value="0"/>	<input type="text" value="0"/>
4	<input type="button" value="Raw UDP"/>	<input type="text" value="0"/>	<input type="text" value="0"/>	<input type="text" value="0"/>	<input type="text" value="0"/>	<input type="text" value="0"/>
5	<input type="button" value="Internet Radio"/>	<input type="text" value="0"/>	<input type="text" value="0"/>	<input type="text" value="0"/>	<input type="text" value="0"/>	<input type="text" value="0"/>
6	<input type="button" value="Internet Radio"/>	<input type="text" value="0"/>	<input type="text" value="0"/>	<input type="text" value="0"/>	<input type="text" value="0"/>	<input type="text" value="0"/>
7	<input type="button" value="Internet Radio"/>	<input type="text" value="0"/>	<input type="text" value="0"/>	<input type="text" value="0"/>	<input type="text" value="0"/>	<input type="text" value="0"/>
8	<input type="button" value="Internet Radio"/>	<input type="text" value="0"/>	<input type="text" value="0"/>	<input type="text" value="0"/>	<input type="text" value="0"/>	<input type="text" value="0"/>

Pannello CONTROL:

SETTINGS

NETWORK AUDIO STREAMING I/O **CONTROL** SERIAL SECURITY

UDP command port

TCP command port

Web server port

DGTech Engineering Solutions - Settembre 2008

www.dg-tech.it